

# Guide rapide du système d'avertissement personnel d'urgence PERS-4200

## Modes opérationnels de la console PERS

Votre console PERS fonctionne selon trois « modes » opérationnels. Chaque mode configure la console d'une manière différente prévue pour s'adapter à votre mode de vie aux différentes heures de la journée.

Dans les trois modes, la console est toujours prête à signaler une urgence si vous appuyez sur le bouton **HELP** (AIDE) ou si vous activez l'un de vos détecteurs d'urgence portatifs.

### Mode Présence

L'usage du mode Présence est prévu lorsque vous êtes chez vous dans la journée. Dans ce mode, la console sait que vos détecteurs d'urgence sont présents et prêts à fonctionner. Si l'un des détecteurs ne fait pas rapport à la console régulièrement, un rapport de mauvais fonctionnement peut être envoyé à votre service de surveillance.

### Mode Absence

Le mode Absence est destiné à être utilisé lorsque vous êtes éloigné(e) de chez vous. Dans ce mode, la console sait que vos détecteurs d'urgence portatifs pourraient être éloignés de la console et celle-ci s'abstient de signaler les détecteurs manquants. Les annonces de la console et les messages de rappel sont également supprimés dans le mode Absence.

### Mode Nuit

Le mode Nuit est utilisé la nuit lorsque vous dormez ou que vous souhaitez ne pas être dérangé(e). Dans ce mode, la console fonctionne comme en mode Présence, sauf que les annonces et les messages de rappel sont supprimés.

## En cas d'urgence

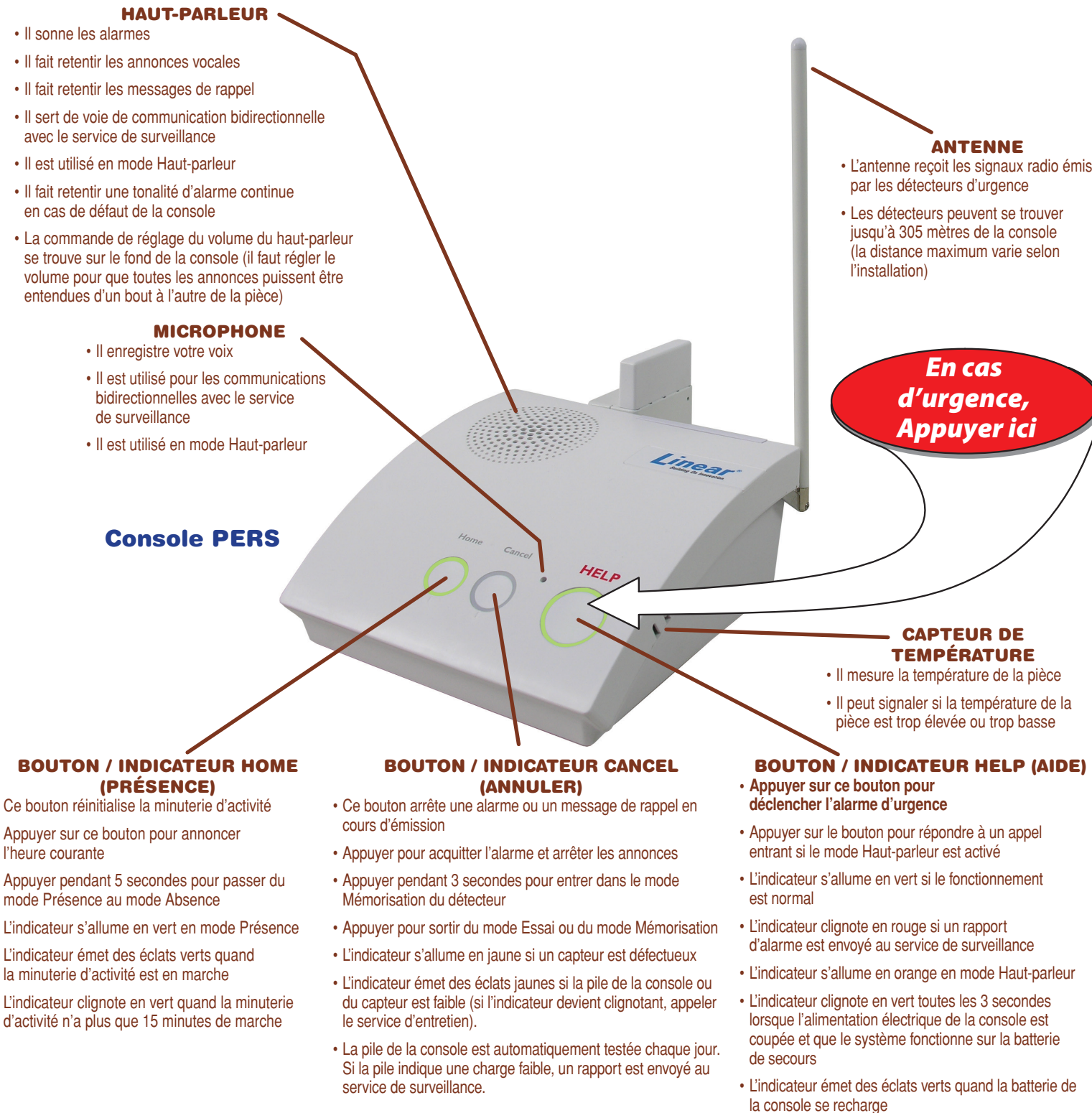
Si vous avez besoin d'aide, appelez le service de surveillance en appuyant sur le bouton **HELP** (AIDE) de la console ou en activant l'un de vos détecteurs d'urgence portatifs.

Il faut vous rappeler que les détecteurs d'urgence portatifs envoient des signaux radio à la console et qu'il existe une limite à la distance maximale d'utilisation entre la console et les détecteurs d'urgence portatifs.

Ne pas appuyer sur **Cancel** (Annuler) avant de parler au répartiteur du service de surveillance, sous peine d'annuler votre appel d'urgence.

La console annoncera « Appel d'urgence composé ». Lorsque le service de surveillance reçoit l'appel, il vérifie la nature de l'urgence et vous envoie de l'aide. Si le mode de communication bidirectionnel de la console est activé, la console annoncera « Urgence signalée, veuillez attendre ». Le service de surveillance peut vous parler et vous écouter par l'intermédiaire de la console.

**Linear**<sup>®</sup>  
Building On Innovation.



Détecteur pendentif  
DXS-LRP



Détecteur bracelet  
DXS-LRC



Détecteur de monoxyde de carbone  
DXS-80



Détecteur de fumée  
DXS-73

## Caractéristiques spéciales de la console PERS

Outre les trois modes opérationnels, votre console PERS comporte plusieurs fonctionnalités spéciales pouvant être activées ou désactivées par votre service de surveillance.

### Minuterie d'activité

Quand la minuterie d'activité est activée, il faut appuyer sur le bouton **Home** (Présence) ou activer un capteur spécial chaque jour pour éviter le déclenchement d'une alarme automatique. Votre service de surveillance peut configurer une ou deux périodes pendant lesquelles vous pouvez réinitialiser la minuterie d'activité. La minuterie d'activité est toujours désactivée en mode Absence ou en mode Nuit.

Période d'activité n° 1 : \_\_\_:\_\_\_ du matin ou du soir à \_\_\_:\_\_\_ du matin ou du soir

Période d'activité n° 2 : \_\_\_:\_\_\_ du matin ou du soir à \_\_\_:\_\_\_ du matin ou du soir

### Détection de fumée et de monoxyde de carbone

Pour une meilleure protection, des détecteurs de fumée et de monoxyde de carbone sans fil peuvent être configurés comme capteurs sur votre console PERS. En cas d'incendie ou de fuite de gaz dangereuse, le capteur déclenche son alarme et l'alarme de la console qui peut être signalée au service de surveillance.

### Messages de rappel

La console peut annoncer cinq messages de rappel préenregistrés à des dates et heures configurées. Les messages peuvent vous informer que c'est l'heure d'un rendez-vous, de prendre un médicament, de faire une course ou d'effectuer les tests de votre système PERS. On peut également configurer un message spécial comme sonnerie de réveil. Appuyer sur **Cancel** (Annuler) pour arrêter le message de rappel.

### Alarmes de température

La console contient un capteur qui surveille constamment la température de la pièce. Le système peut signaler si la température ambiante s'élève ou s'abaisse au-delà de limites préconfigurées par votre service de surveillance.

Limite haute de température : \_\_\_\_\_

Limite basse de température : \_\_\_\_\_

### Mode Haut-parleur

La console peut être configurée pour fonctionner comme un haut-parleur mains libres pour les appels entrants. Appuyer sur le bouton **HELP** (AIDE) ou activer un détecteur d'urgence pendant que le téléphone sonne pour répondre à l'appel. Appuyer sur le bouton **HELP** (AIDE) ou activer un détecteur d'urgence pendant l'appel pour déconnecter l'appelant.

### Mode Haut-parleur activé à distance par un appelant

La console peut être configurée pour répondre au téléphone et activer le haut-parleur automatiquement après que l'appelant ait saisi un mot de passe à 4 caractères. L'appelant peut vous parler et vous écouter par l'intermédiaire du haut-parleur et du microphone de la console.

### Priorités des alarmes de la console PERS

Chaque type d'alarme reçoit un ordre de priorité. Les alarmes de priorité élevée annulent et remplacent les alarmes de faible priorité. Les alarmes de fumée (son de corne on/off [continu avec interruptions]) reçoivent la plus haute priorité, suivies par les alarmes de monoxyde de carbone (bourdonnement intermittent (on/off [marche/arrêt]), puis par les alarmes d'urgence (3 bips) et enfin, les annonces de besoin de certains types d'entretien puis les messages de rappel (diverses tonalités)

# Fonctions du système PERS-4200

## Minuterie d'activité

La console peut faire une vérification en cas d'absence d'activité quotidienne et appeler automatiquement le service de surveillance.

Votre service de surveillance configurera l'heure de la journée à laquelle vous devrez appuyer sur le bouton **Home** (Présence).

(Il s'agit d'une option et celle-ci n'est peut-être pas active sur votre système.)

### QUAND LA MINUTERIE D'ACTIVITÉ EST EN MARCHÉ

- 1 L'indicateur **Home** (Présence) émet des éclats verts, indiquant que la minuterie d'activité est en marche. Ceci vous signale qu'il est temps d'appuyer sur le bouton **Home** (Présence).



### QUAND LA MINUTERIE D'ACTIVITÉ EST PRÈS D'ÉPUISER SON TEMPS DE MARCHÉ

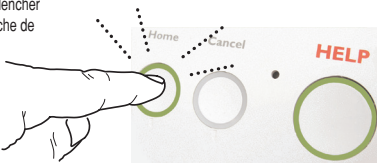
- 2 Lorsqu'il reste moins de 15 minutes avant que la minuterie n'épuise son temps de marche, l'indicateur **Home** (Présence) clignote en vert et la console annonce toutes les 3 minutes : « La période d'activité va bientôt expirer ».



### RÉINITIALISATION DE LA MINUTERIE D'ACTIVITÉ POUR ÉVITER UN APPEL

- 3 Il faut appuyer sur le bouton **Home** (Présence) ou déclencher un capteur d'activité *avant* l'expiration du temps de marche de la minuterie afin d'éviter un appel du service de surveillance vérifiant l'inactivité.

Appuyer de nouveau sur le bouton **Home** (Présence) pour provoquer l'annonce par la console de l'heure, du mode dans lequel la console se trouve actuellement et des conditions du mauvais fonctionnement éventuel. (Facultatif)



## Tests de capteurs

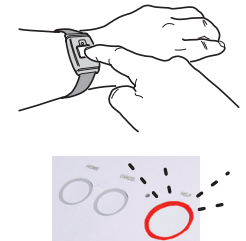
Il est important d'essayer le système au moins une fois par semaine ou lorsque le message automatique de rappel des tests retentit.

**ATTENTION : AVANT D'EFFECTUER VOUS-MÊME LES TESTS, APPELÉ LE SERVICE DE SURVEILLANCE POUR LES AVISER QUE VOUS ALLEZ FAIRE DES ESSAIS.**

Les tests devraient s'appliquer à tous les détecteurs portatifs et à la console.

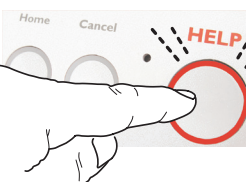
### TESTS À PARTIR D'UN DÉTECTEUR PORTATIF

- 1 Appuyer sur le bouton d'un détecteur portatif jusqu'à ce que la console annonce « Appel d'urgence en cours ».
- 2 Le bouton **HELP** (AIDE) émet des éclats rouges et la console répète l'annonce toutes les 30 secondes jusqu'à ce que le message soit signalé au service de surveillance, puis la console annonce « Urgence signalée, veuillez attendre ».
- 3 Suivre les instructions du répartiteur du service de surveillance.



### TESTS À PARTIR DE LA CONSOLE

- 1 Appuyer sur le bouton **HELP** (AIDE) de la console jusqu'à ce que la console annonce « Appel d'urgence en cours ».
- 2 Le bouton **HELP** (AIDE) émet des éclats rouges et la console répète l'annonce toutes les 30 secondes jusqu'à ce que le message soit signalé au service de surveillance, puis la console annonce « Urgence signalée, veuillez attendre ».
- 3 Suivre les instructions du répartiteur du service de surveillance.



## Mode Haut-parleur

On peut utiliser la console comme un haut-parleur.

(Il s'agit d'une option qui n'est peut-être pas active sur votre système.)

**REMARQUE : Le mode Haut-parleur ne peut être utilisé qu'avec les appels reçus et ne fonctionne pas si la console est alimentée par les piles de secours. Toute tentative de réponse à un appel pendant que la console fonctionne sur l'alimentation de secours provoque le retentissement de l'alarme d'urgence.**



- 1 Pendant que le téléphone sonne, l'activation d'un pendentif d'urgence ou le fait d'appuyer sur le bouton **HELP** (AIDE) de la console provoque la réponse au téléphone.
- 2 Vous pouvez parler à l'appelant en utilisant la console comme un haut-parleur. Le bouton **HELP** (AIDE) s'allume en orange pendant que le haut-parleur est en marche.



**AVERTISSEMENT : LA CONSOLE NE PEUT PAS SIGNALER D'URGENCE PENDANT QUE LE HAUT-PARLEUR EST ACTIVÉ.**

REMARQUE : POUR SIGNALER UNE URGENCE PENDANT QUE LE HAUT-PARLEUR EST UTILISÉ, APPUYER SUR LE BOUTON **HELP** (AIDE) OU SUR UN PENDENTIF POUR TERMINER L'APPEL, PUIS APPUYER DE NOUVEAU SUR L'UN DE CES BOUTONS POUR SIGNALER L'URGENCE.

- 3 Quand l'appel est terminé, appuyer sur le bouton **HELP** (AIDE) ou sur le bouton d'un pendentif pour raccrocher le téléphone. (La console comporte une minuterie qui terminera l'appel automatiquement après écoulement d'une durée préconfigurée.)

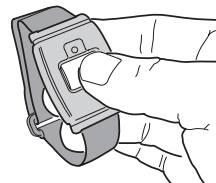
## Ajout d'un capteur

On peut ajouter des capteurs d'urgence à la console, un à un, en suivant les étapes suivantes :

**AVERTISSEMENT : LA CONSOLE NE PEUT PAS SIGNALER D'URGENCE PENDANT L'AJOUT D'UN CAPTEUR**

### POUR AJOUTER UN CAPTEUR :

- 1 Appuyer sur le bouton **Cancel** (Annuler) pendant 5 secondes.
- 2 La console annonce alors « Prête à mémoriser le capteur, Zone (numéros de zone 1 à 16) ».
- 3 Activer le capteur en appuyant sur son bouton.
- 4 La console annonce ensuite « Capteur [type de capteur] mémorisé ».
- 5 Quand le capteur a été ajouté, la console reprend son mode de fonctionnement normal et annonce « Console prête ».



Nouveau capteur

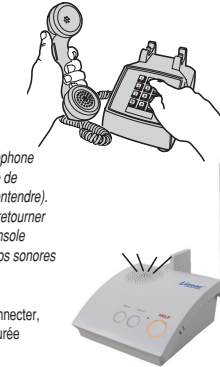
**REMARQUE : Dans l'éventualité où il faudrait sortir à l'étape 3 sans ajouter de capteur, appuyer sur le bouton **Cancel** (Annuler).**

## Mode Haut-parleur activé à distance par un appelant

Le mode Haut-parleur peut être activé à distance automatiquement par un appelant.

(Il s'agit d'une option qui n'est peut-être pas active sur votre système.)

- 1 Appeler le numéro de téléphone de la console et laisser sonner trois fois, puis raccrocher.
- 2 Attendre environ 10 secondes puis appeler la console une deuxième fois.
- 3 Quand la console répond, une tonalité retentit pendant 8 secondes. Quand cette tonalité cesse, saisir le mot de passe à 4 caractères (1-2-3-4) ou \_\_\_\_\_ suivi par la touche dièse (#). (On dispose de 30 secondes pour saisir le mot de passe.)
- 4 Entamer une conversation par le biais du haut-parleur et du microphone de la console.  
**REMARQUE :** Pendant l'appel, l'appelant peut utiliser les touches « 1 » et « 3 » du téléphone pour passer du mode voix automatique bidirectionnel au mode de commande manuelle de direction de l'appel (si un fort niveau de bruit près de la console empêche l'appelant d'entendre). Appuyer sur « 1 » pour parler, appuyer sur « 3 » pour écouter. Appuyer sur « 8 » pour retourner au mode voix automatique bidirectionnel. Dans le mode de commande manuelle, la console coupera la communication après 90 secondes si aucune touche n'est enfoncée (des bips sonores d'avertissement retentiront 5 secondes avant la coupure.)
- 5 Quand l'appel est terminé, appuyer sur « 9 » pour déconnecter. (Si l'on oublie de déconnecter, la console comporte une minuterie qui terminera l'appel automatiquement après une durée préconfigurée, et des bips sonores se feront entendre 5 secondes avant la coupure.)



**AVERTISSEMENT : LA CONSOLE NE PEUT PAS SIGNALER D'URGENCE PENDANT QUE LE HAUT-PARLEUR EST ACTIVÉ.**

**REMARQUE : POUR SIGNALER UNE URGENCE PENDANT QUE LE HAUT-PARLEUR EST UTILISÉ, APPUYER SUR LE BOUTON **HELP** (AIDE) OU SUR UN PENDENTIF POUR TERMINER L'APPEL, PUIS APPUYER DE NOUVEAU SUR L'UN DE CES BOUTONS POUR SIGNALER L'URGENCE.**

## Conditions de défaillance d'un capteur

Les capteurs mettent la console à jour en lui faisant rapport de leur état.

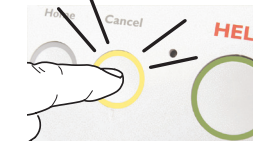
(Les annonces d'état ne retentissent pas quand la console est en mode Nuit.)

### RAPPORTS D'ÉTAT DES CAPTEURS

Les capteurs peuvent être configurés par le service de surveillance afin d'envoyer régulièrement leur rapport d'état à la console. Les signaux d'état normaux vérifient que le capteur fonctionne correctement. La durée écoulée après l'absence de signal d'état d'un capteur, qui entraîne l'émission d'un rapport de défaut, est configurée par le service de surveillance.

**REMARQUE : Les rapports d'état des capteurs ne sont pas sous surveillance quand la console est en mode Absence**

- 1 Si la console n'a pas reçu de signaux d'état d'un capteur, l'indicateur **Cancel** (Annuler) s'allume en jaune et un rapport est envoyé au service de surveillance. La console peut également être configurée pour annoncer le mauvais fonctionnement du capteur.
  - 2 Appuyer sur le bouton **Cancel** (Annuler) pour arrêter l'annonce et annuler l'indication.
- ### CAPTEUR DE PILES FAIBLES
- Les capteurs sont alimentés par des piles. Chaque capteur vérifie automatiquement sa pile et si celle-ci est faible, le capteur envoie un signal de pile faible à la console.
- 1 Quand la console reçoit d'un capteur un signal de pile faible, l'indicateur **Cancel** (Annuler) émet des éclats jaunes et un rapport est envoyé au service de surveillance. La console peut être également configurée pour annoncer le mauvais fonctionnement du capteur.
  - 2 Appuyer sur le bouton **Cancel** (Annuler) pour arrêter l'annonce et annuler l'indication.



## Messages de rappel

La console peut annoncer des messages pour vous rappeler des événements importants.

(Il s'agit d'une option qui n'est peut-être pas active sur votre système.)

La console peut annoncer cinq messages différents à des dates et heures préconfigurées. Les messages, les options de message et les heures auxquelles les messages seront annoncés sont configurés par votre service de surveillance. Les messages préenregistrés que la console peut annoncer sont :

« Attention, c'est l'heure d'effectuer les tests de votre PERS. Veuillez appuyer sur votre bouton d'aide personnelle »  
« Attention, c'est l'heure de prendre votre médicament. Veuillez appuyer sur le bouton **Cancel** (Annuler) »  
« Attention, votre chauffeur sera ici à [heures et minutes du matin/soir]. Veuillez appuyer sur le bouton **Cancel** (Annuler) »  
« Attention, votre rendez-vous est à [heures et minutes du matin/soir]. Veuillez appuyer sur le bouton **Cancel** (Annuler) »  
« Attention, rappel de sonnerie de réveil. Veuillez appuyer sur le bouton **Cancel** (Annuler) »

- 1 Quand un message de rappel retentit, on l'entend à partir du haut-parleur de la console.
- 2 Le message peut être configuré pour répéter son contenu jusqu'à ce qu'on l'annule. La répétition peut avoir lieu toutes les 3 minutes pendant 15 ou 30 minutes.
- 3 La plupart des messages de rappel sont effacés quand on appuie sur le bouton **Cancel** (Annuler). Le message de test du système exige que vous appuyiez sur le bouton d'aide de votre détecteur portatif personnel situé sur le capteur de votre pendentif ou de votre bracelet, puis le service de surveillance vous confirmera les essais via le haut-parleur de la console.

- 4 Si un message de rappel n'est pas effacé, un rapport peut être envoyé au service de surveillance pour que celui-ci vérifie votre situation.

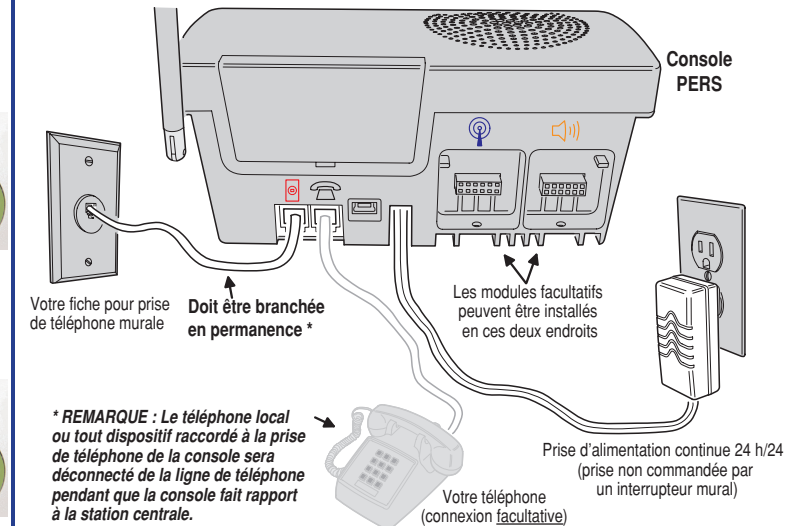
**REMARQUE : Les messages de rappel ne sont pas annoncés quand la console est en mode Absence.**



## Connexions du système

La console se connecte à l'alimentation électrique secteur et au téléphone.

(Votre service de surveillance effectue normalement ces connexions.)



## Journal de tests

Inscrire la date de tous les tests du système.

_____	_____	_____
_____	_____	_____
_____	_____	_____
_____	_____	_____
_____	_____	_____
_____	_____	_____
_____	_____	_____
_____	_____	_____
_____	_____	_____
_____	_____	_____
_____	_____	_____
_____	_____	_____

## Avvertissements importants concernant l'installation

- Faire les tests du système sans faute toutes les semaines.
- Ne pas situer d'appareils ménagers ou de dispositifs électriques générateurs de parasites électriques (ampoules fluorescentes, moteurs, etc.) près de la console.
- Ne pas utiliser d'ammoniac, de benzène ou de solvants semblables, ni de poudres abrasives pour nettoyer la console ou le pendentif. Nettoyer en essuyant avec un chiffon doux et humide.
- La console doit être dépourvue de poussière et d'humidité.
- La console ne doit pas être exposée directement à la lumière solaire.
- Éviter de situer la console en des lieux extrêmement froids ou chauds.

## Renseignements concernant la maintenance

Pour l'entretien, consulter les informations ci-dessous.

Votre service de surveillance :

## Garantie limitée

Ce produit Linear est garanti contre les vices de fabrication et de matériaux pendant douze (12) mois. Cette garantie bénéficie seulement aux clients grossistes qui achètent directement à Linear ou par l'intermédiaire des canaux de distribution normaux de Linear. Linear ne garantit pas ce produit aux consommateurs. Les consommateurs doivent se renseigner auprès de leur revendeur en ce qui concerne la garantie du revendeur, le cas échéant. **Linear LLC dénie toute obligation ou responsabilité de sa part pour les dommages indirects pouvant survenir du fait de l'utilisation ou des performances du produit ou en relation avec cette utilisation ou ces performances, et pour tous autres dommages indirects tels que la perte de biens, de revenus, le manque à gagner, ou les frais de dépose, d'installation ou de réinstallation.** Les garanties implicites, notamment les garanties implicites de valeur marchande et d'adaptation à un but ou un usage particulier ne sont valides que jusqu'à l'expiration de la garantie. Cette garantie de Linear LLC tient lieu de toute autre garantie, expresse ou implicite.

Tous les produits retournés pour mise en jeu de la garantie exigent un Numéro d'autorisation de retour de produit (NARP). Veuillez vous adresser aux services techniques de Linear au 1-800-421-1587 pour obtenir un NARP et tous autres renseignements importants.

### Renseignements importants concernant la Wi-Fi

Les commandes radio de Linear assurent des liaisons de communication fiables et jouent un rôle important dans le signalement par dispositifs portatifs sans fil. Cependant, il existe certaines limites qu'il faut respecter.

- Installations aux États-Unis uniquement : les radios doivent se conformer aux Règles et à la Réglementation de l'Agence fédérale des communications (FCC), en qualité de dispositifs réglementés par la Partie 15. Comme tels, la puissance de leurs émetteurs est limitée et par conséquent, leur portée est également limitée.
- Un récepteur ne peut pas répondre à plus d'un signal transmis à la fois et peut être bloqué par des signaux radio existant à la même fréquence ou à une fréquence opérationnelle voisine, quels que soient les réglages de code.
- Les changements ou modifications apportés au dispositif peuvent annuler la conformité aux règles de la FCC.
- Les liaisons radio utilisées peu souvent doivent être soumises régulièrement à des tests destinés à protéger contre les interférences non détectées ou les défaillances.
- Il est recommandé d'acquérir des connaissances générales concernant la radio et ses aléas avant d'exercer une activité de grossiste-distributeur ou de revendeur, et ces faits doivent être communiqués à l'utilisateur final.